

TactiLane – Barangold körül!

Tapintáson alapuló, kikapcsolódást szolgáló tárgy vakok számára

Moholy-Nagy László Formatervezési Ösztöndíj 2011.

Vágó Szilvia

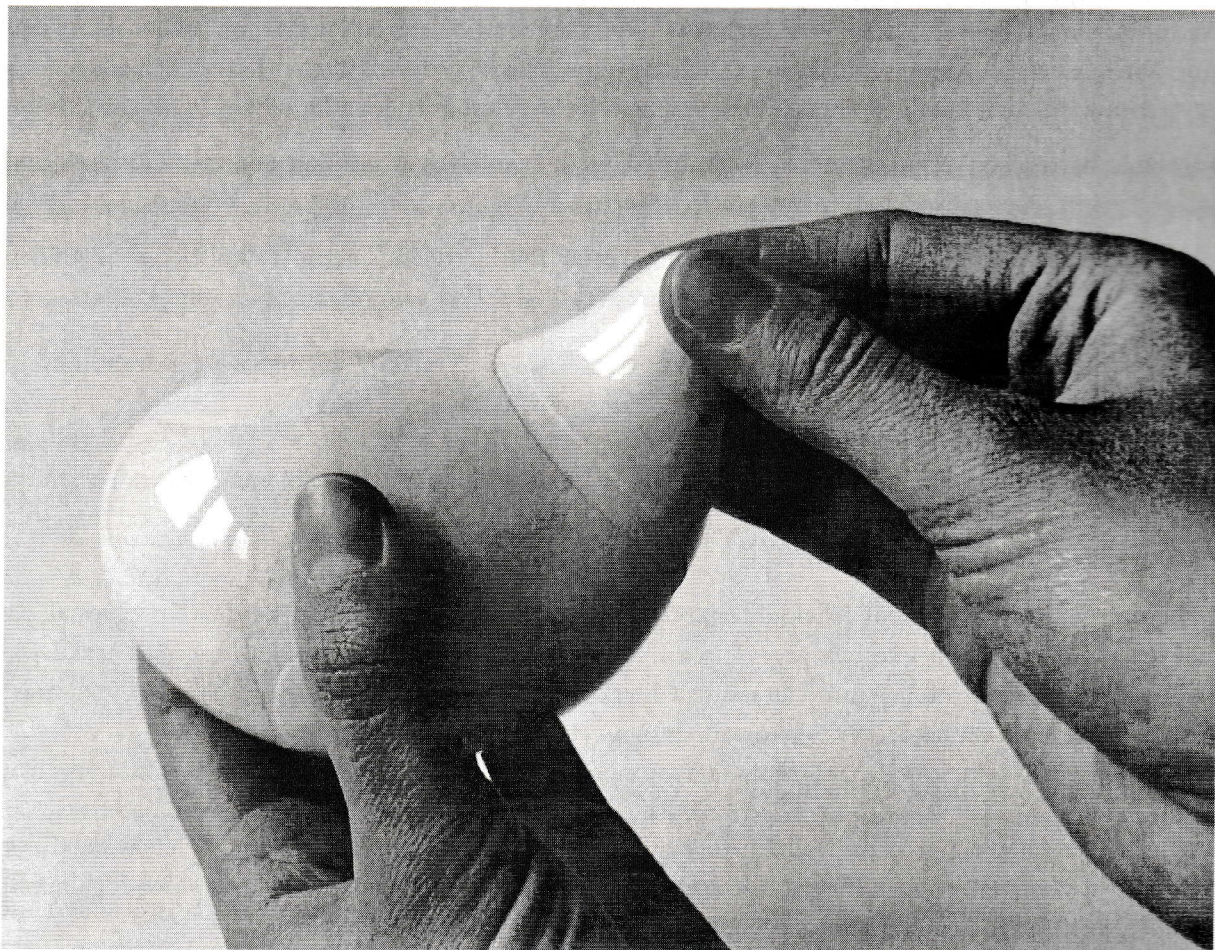
A tárgycsalád koncepciója

A TactiLane egy olyan – vakok számára tervezett – organikus, interaktivitást kínáló, tenyérben vagy két kézben forgatva megismerhető, felfedezhető tárgyak csoportja, melyeken meghatározott vonalrendszer vezeti körbe a kezét. A sima porcelánfelület tapintását homokfúvással kialakított, eltérő magasságú-mélységű, mázas-mázatlan felületek bontják meg, ezek szolgálnak a taktilis séta útvonalául.

A kollekciónak darabjai habitustól és pillanatnyi hangulattól függően használhatóak játékként, megoldandó feladatként vagy rekreációs-relaxációs célra, egyszerű lazításra egy fáradt nap után. A sekélyebb és/vagy bonyolult mintájú darabok nagyobb odafigyelést és elmélyülést igényelnek, így ezek a koncentráció fejlesztésére, kitartás ösztönzésére és gyakorlására, a tapintás fejlesztésére alkalmasak; a mélyebb – ezáltal könnyebben kitapintható – és/vagy egyszerűbb minták szolgálhatnak a kikapcsolódás eszközeként. Látó is használhatja, behunyt vagy nyitott szemekkel rekreációs célra. Igaz, nem látó esetében a tárgy használatának menete komplexebb folyamatot képez:

- a használó kézbe veszi és értelmezi a formát, észleli a rajta található mintát;
- felfedezi a minta folytonosságát és megérti, hogy feladat kapcsolódik hozzá;
- a kiindulópont megtalálása után megoldja a feladatot, vagyis a meghatározott útvonalat tévesztés nélkül körbejárja.

A tárolást elősegítendő a TactiLane tárgyakhoz fa talapzat is tartozik, ami használaton kívül a formák gömbölyűségét ellensúlyozva stabilitást biztosít, egyben ki is emeli azokat.



Fotó: Vágó Szilvia

Motiváció, a tárgycsalád megszületésének háttere

Porcelántervező iparművészként kötetlen témájú alkotások készítése mellett kisszériás készleteket, a mindennapokhoz szorosan hozzátartozó tárgycsoportokat kivitelezek. Természetes, emberközeli formákat keresek, és olyan tárgyakat készítek, melyek megértésében, megismerésében jelentős szerepet kap az érintés, kézbevétel, tapintás.

- Méretet tekintve optimálisnak bizonyultak a kézben könnyen fogható, tenyérynyi vagy két kézzel tartható formák, amiket vizsgálatkor nem kell az asztalra helyezni. Ezek befogadhatóbbak és személyesebb kontaktust teremtenek a használóval.
- Jelentős szerepe van a súlynak is. A túl könnyű tárgyaknak nem tulajdonítanak nagy jelentőséget, és azok törékenyebbnek tűnnek a nem látók számára. Ezzel ellentétben a nehezebb tárgyakat masszívnak, erősnek, tekintélyesnek gondolják, és a fogásukat is biztosabbnak érzik.
- Fontosnak bizonyult a funkció, valamiféle integrált feladat szerepe.
- Természetesnek és kellemesnek tartják a matt (polírozott) hatást, de többnyire a fényes, sima (mázás) felületeket részesítik előnyben. A sima felületen megjelenő rusztikusság érdekes számukra, de a durva tapintású felületeket a vak ember csak rövid ideig és kis felületen értékeli.
- Fontos a stabilitás a tárgy nyugalmi helyzetében is.
- A formák és minták megközelítésében jelentős szerepe van számukra az asszociációknak és a gondolattársításnak.

A fenti vélemények alapján született meg a tárgycsalád bevezetőben részletezett koncepciója, és készítettem el nyolc különböző méretű és arányú formatípust. Ezek közül új beszélgetések által választottam ki a három leginkább preferált formavilágot.



Fotó: Vágó Szilvia

Tervezés – kiválasztott formák

A kiválasztott és kivitelezésre került darabok azok, amik formailag és méretükben megfeleltek a követelményeknek és a legtöbb asszociációt keltették, leginkább kiváltották a kíváncsiságot, érdeklődést. A három típus méret-, forma- és aránybeli változatosságot biztosít a személyes kedvenc kiválasztásához. Közös jellemzőik, hogy a felhasználóra

aktivizáló hatással vannak, kisebb, fizikailag könnyen befogadható méretűek, formájukat tekintve pedig gömbölyűek vagy laposak a megfelelő kézbe illeszkedés érdekében. Az aszimmetria is közrejátszik abban, hogy a darabok szerethetővé váljanak.

Meglepő tapasztalat volt számomra, hogy a formavilág megítélése sok esetben nemek szerint különült el. A férfiak visszautasították az éleket tartalmazó formákat, a nők számára viszont tetszetős volt a tárgyaknak ez a fajta dominanciája. A férfiak jellemzően a kerek, csak gömbölyű részelemeket tartalmazó formákat kedvelték.

Az optimális súlyra rákérdezve nemtől, testalkattól és kézmérettől függően többféle választ kaptam, így kivitelezés során szem előtt tartottam a súlybéli variabilitást, hogy mindenki kiválaszthassa a számára komfortos súlyú darabot.

Mivel beszélgetőtársaim jellemzően a sík talprész nélküli formákat részesítették előnyben, a kiválasztott típusok mindegyike az. A talpas formák ugyan nyugalmi, használaton kívüli helyzetben stabilabbak, de használatkor – a nagyobb méretűekhez hasonlóan – az asztalhoz kötik a tárgyat, kézbevételre kevésbé ösztönöznek. A sík felület érintése nem ergonomikus, így a felhasználók kevesebb időt töltenének el velük, ráadásul a nagyobb koncentrációt igénylő darabokat könnyebb kézben tartva megoldani.

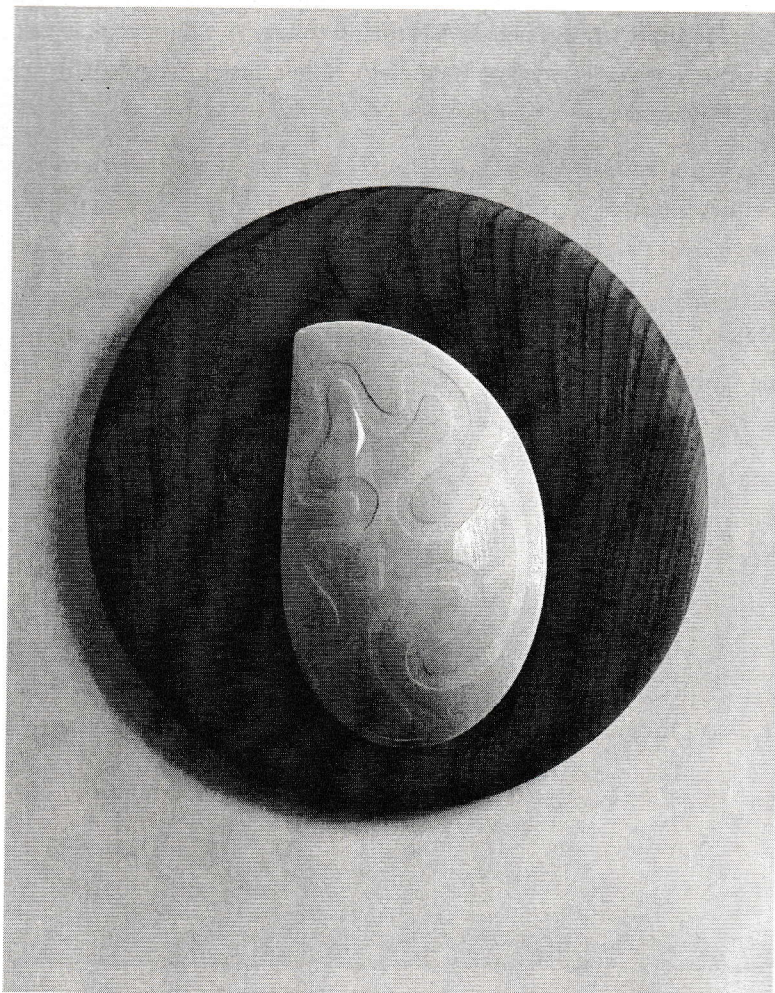
Tervezés – kiválasztott minták

A mintát tekintve a bonyolultsági és kitapinthatósági skála több fokozata is helytállóan bizonyult. Van létjogosultsága a kezdő- és végponttal rendelkező és a folyamatos mintakialakítású daraboknak is.

A minta fontossága és érdekessége, feladata mellett kedvelt a sima mázas felület dominanciája.

Ahogy a formai kialakításban, a minták terén is tetten érhető volt a női és férfi gondolkodásmód alapvető különbsége. A nőknek kifejezetten tetszettek a mélyebb, erőteljesebb mintázatok, amik a kezét határozottan vezették előre. A férfiak pedig szerették, ha a minta lágyabb, sejtelmesebb: felfedezhető és meghódítható. A közepesen mély minta mindkét nem tagjainak megtetszett, hiszen jól kitapintható, de sejtelmes: az érzékelés és végigkövetés kihívást jelent.

A formák és minták variációiból sokféle kombináció készíthető, így mindenki megtalálja a legjobban alkatához illőt.



Fotó: Vágó Szilvia

Tervezés – talapzat

Egy vak ember életében nagy jelentőségű, hogy személyes életterében minden tárgynak és eszköznek változatlan helye legyen. A tárolást elősegítendő a tárgyakhoz fa talapzat is tartozik, ami használaton kívül a formák gömbö-

lyúségét ellensúlyozva stabilitást biztosít, egyben ki is emeli azokat. A talapzatokat tekintve is többféle megoldás közül választottam ki azt a típust, ami a tárgyakat megfelelő védelemmel övezi körül, stabil érzetet biztosít, és formai összhangot ad a nem látók számára is.

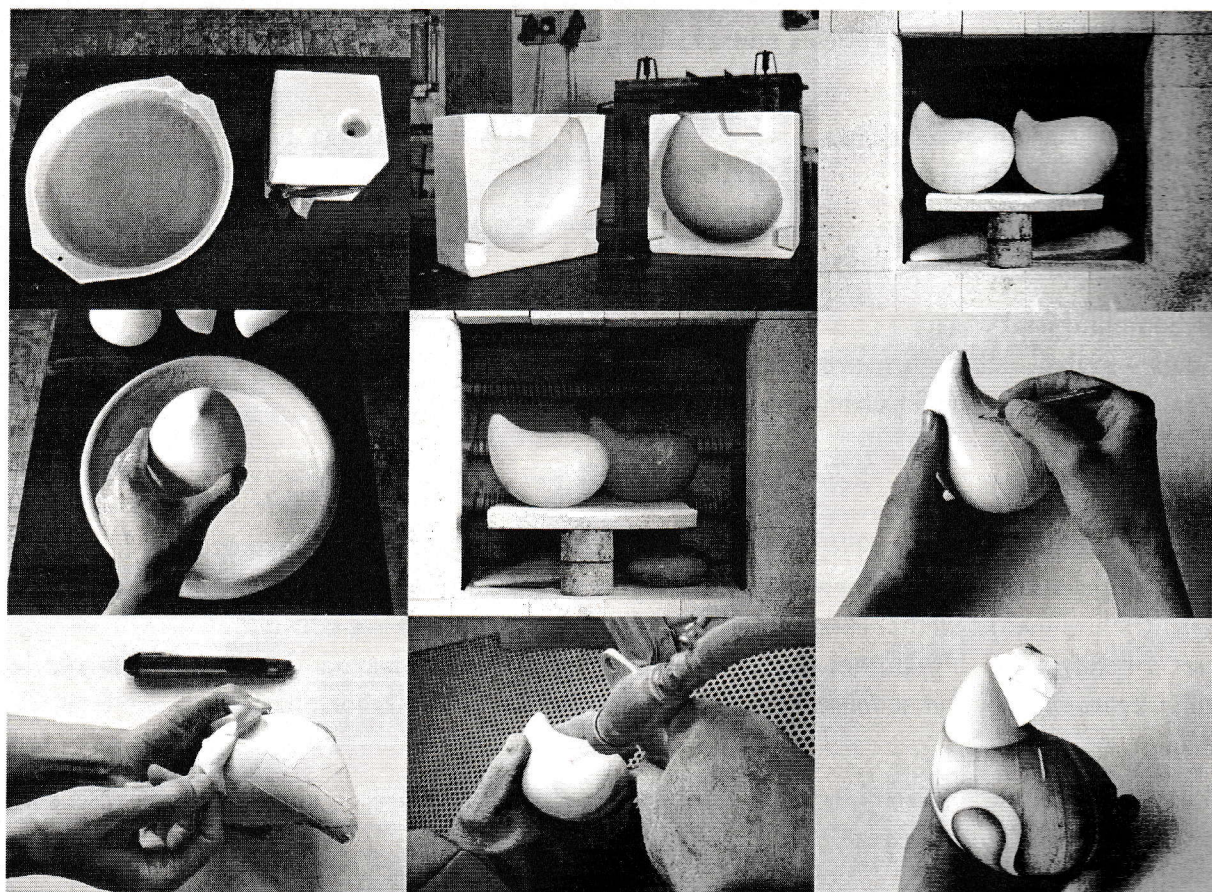
A két gömbölyű TactiLane forma egy típusú, de más méretű talapzatba helyezhető, a laposabb darab esetében a különböző karakter miatt eltértem ettől. A változatok formai összhangja a kör alapban áll, ami erősíti a tárgycsoport taktilis és vizuális egységét.

Mindkét kiválasztott típus kompakt, jól kiszámítható forma, a ráhelyezett tárgyat egységesen határolja körül. Megjelenésükben vaskosabbak, így a súlyuk miatt stabilabb és biztonságosabb érzetet váltanak ki. Vonalvezetésük íves, domború. A mélyebb és nagyobb átmérőjű beülés megfelelő védelemben tartja a porcelánokat, ugyanakkor azok könnyen megközelíthetőek és leemelhetőek maradnak.

Ahogy a tárgyak használatakor és asztalra helyezésekor többletértékkel bírt, hogy a darabokat többféleképpen forgatva lehet megközelíteni, úgy a talapzatra helyezéssel kapcsolatban is fontos szempontként merült fel, hogy a tárgy helyzete változtatható legyen. A talapzat áthelyezése is könnyű, mert kézzel könnyűszerrel átérhető, így stabilan megfogható.

A kivitelezett darabok anyaga a fa, ami puha, barátságos, természetes anyag. Tapintása kellemes és egyszerűsége mellett megfelelő párja a nemes porcelánnak. Az anyagtársításnál fontos szempont volt az is, hogy a porcelán és a fa részek érintkezése, illetve a tárolt tárgy elforgatása nem képez kellemetlen súrlódó hanghatást.

Kivitelezés



Fotó: Vágó Szilvia

A TactiLane elemek kivitelezését magam végzem. Néhány anyagpróba elkészítése után választásom az 1200°C-on tömörre égethető limoges-i porcelán öntőmasszára esett. Tömörre égetett porcelánból finom tapintású és egységes felület hozható létre. A homokfúvással kialakított minta mélysége is jól szabályozható, mert a művelet során alkalmazott szilícium-karbid szemcsék egyformán hatnak a mázra és magára a cserépre. (Az alacsonyabb hőfokon égetett, porózus massa esetében a homokfúvás a mázréteg alól is eltávolította a cserepet, így éles, a tapintó kéz számá-

ra kellemetlen kontúrt képezett.) A kiválasztott, magasabb hőfokon tömörre égetett massa további előnye, hogy a porózus anyagoknál könnyebben tisztán tartható, szappanos vízzel egyszerűen lemosható. Az öntés technológiája egységes tárgyfalat képez, aminek szintén a minta kialakításában van szerepe.

Kivitelezés során az öntés hagyományos eljárása szerint egy előzőleg elkészített gipsz negatív öntőformát használok. A gipsz elszívja az öntőmasszából a vizet, és így kialakul a tárgy falvastagsága. Kis idő elteltével szétszedem az öntőformát, és kiemelem a nyers TactiLane darabot.

A teljes száradást követően a tárgyak kemencébe kerülhetnek, és megtörténik az első, úgynevezett zsenfélő égetés 980°C-on. A második, mázas égetés 1200°C-on történik.

A mintát homokfúvással viszem a porcelánokra. A fújási idő függvényében a minta mélysége – vagyis annak kitalinthatósága – szabályozható. A mázas felület védelmére felragasztott szigetelőszalag eltávolítása és egy gyors lemosás után a TactiLane azonnal használatba vehető, az útvonal felfedezhető.

Perspektíva

A téma folytatásaként számos továbblépési lehetőségnek látom létjogosultságát. Ezek közül egyik a TactiLane színben való megjelenítése, arra a tényre alapozva, hogy a vak személyek egy része számára a színek hangulatot, többlet jelentést tartalmaznak közvetlenül korábbi látásélményeik vagy társadalmi konvenciók alapján, és ez a tárgyak megítélését is befolyásolná. Ugyan többek szerint a fehér elegáns és alkalmazkodó árnyalat, hiszen sokféle környezetbe beillik, egyes személyeket azonban régi nipperekre emlékeztet, és szívesebben használnák a TactiLane-t színes változatban.

További variációt jelent a felületen megjelenő minta plasztikus megformálása a kutatás beszélgetései során feltárt eszköztár (például vonalrendszer, rece, pettyek) felhasználásával.

Mivel többekben felmerült, hogy az effajta tárgyakat szívesen magukkal hordanák, újabb iránynak tartom a rendszer mobilitás szempontjai szerinti továbbtervezését, ami végső funkciójában megnyilvánulhat akár kabalatárgyként vagy ékszerként.

Szakmai vonatkozásában a téma számos olyan új tervezői szempontot, megközelítésmódot tárt fel előttem, melyek hosszabb távon beépíthetők tervezői gondolkodásmódomba és motivátorként hatnak majd arra vonatkozóan, hogy a jövőben készülő terveimet egy egységesebb, átfogóbb, befogadóbb tervezői szemlélettel közelítsem meg. Így megtalálhatom a mindenki, látó és nem látó számára egyaránt alkalmazható megoldásokat.

Hasonlóképpen nagy hatással volt az ösztöndíjas időszak a szakmai vonatkozások mellett megjelenő emberi vonatkozású tanulságokkal kapcsolatban is, melyeket beszélgetőtársaimnak ezúton is hálásan köszönök!

Források

Vágó Szilvia: Moholy-Nagy László Formatervezési Ösztöndíj (a kutatás teljes beszámoló anyaga), 2011.
<http://via-design.livejournal.com/4517.html>

Vágó Szilvia: Moholy-Nagy László Formatervezési Ösztöndíj (a kutatás mellékletei), 2011.
<http://via-design.livejournal.com/2405.html>

Ágoston István: "Teknős" uszodai játékeszköz látásukban korlátozott gyermekek részére
In: Ipari Formatervezési Nívódíj katalógusa, 1999.

Datz, Konstantin: Rubiks cube for the blind
<http://www.theworldsbestever.com/2010/03/19/rubiks-cube-for-the-blind/2011>. október 20.

Horváth Ádám – Szabó Gyula: Tervezés speciális felhasználói körök számára
In: Hercegfői Károly – Izsó Lajos: Ergonómia. Typotex Kiadó, Budapest, 2007.

Kárpáti Tibor: Tapintható grafika. In: Moholy-Nagy László Formatervezési Ösztöndíj kiállítási katalógusa, 2008.

Iván Péter: Vakablak a vakvilágra. Élet és Irodalom. 2011. június 24.

Nagy Krisztina: Columetric Organic logikai játék. In: Moholy-Nagy László Formatervezési Ösztöndíj katalógusa, 2009.

Pecora, Danielle: Braille ball <http://www.yankodesign.com/2010/06/30/braille-ball-for-all-to-learn> 2011. október 20.

Reményik László: Akik a sötétben is látnak. Hungarovox Kiadó, Budapest, 2000.

Sakk vakok és gyengénlátók számára (termék)

<http://www.hearmore.com/store/ProdView.asp?idProduct=4914&product=Large-Table-Top-Chess-Set-for-the-Blind-or-Those-With-Low-Vision>2011. október 20.

Sántha András: Braille-póker

http://designpumpa.blog.hu/2009/06/10/az_igazi_pokerarc_kartyakoncept_vakoknak2011. október 20.

Vak szempont-ok. Beszélgetések. Szempont Alapítvány, VERCS. 2000.10.06. Piszkozat

<http://www.latoter.hu/vakmappa/extext/szempont.html>2011. október 9.

Mintás dominó vakok és gyengénlátók számára (termék)

<http://www.hearmore.com/store/ProdView.asp?idProduct=4823&product=Textured-Dominoes>2011. október 20.

Zeisel, Eva: On design, the magic language of things. The Overlook Press, Woodstock & New York, 2004.